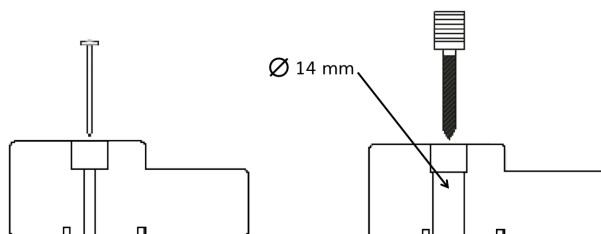


# MONTERINGSANVISNING

## SLAGPORT

### Monteringsanvisning Slagport

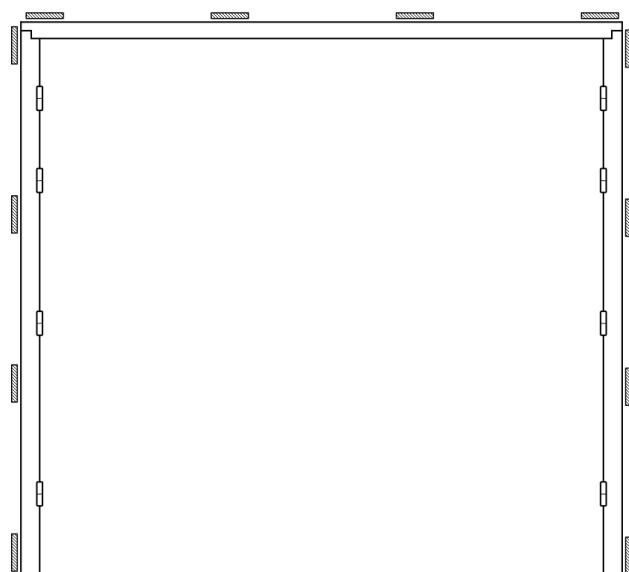
1. Karmen är förborrad för skruvar. Om karmen ska monteras med karmskruv eller karmhylsa ska den förborras med 14 mm borrhål enligt bilden till höger



2. Montera karmen genom att skruva i de 2 st skruvarna genom överstycket ned i karmsidan i båda hörnen.



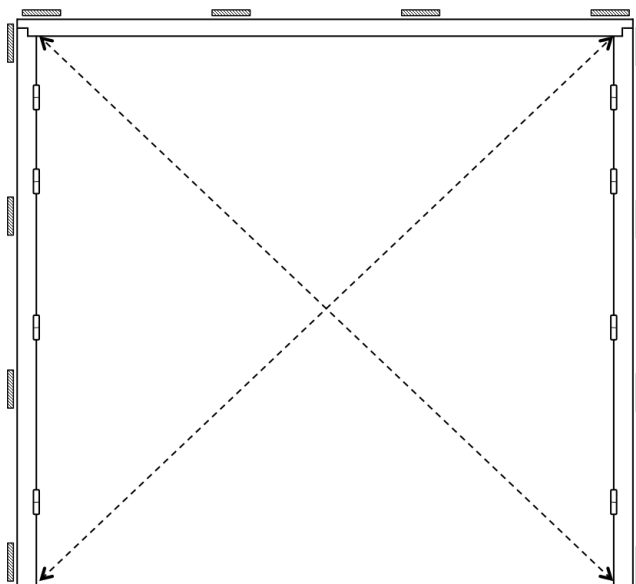
3. Sätt in karmen i öppningen och fixera med kilar i hörnen. Placera även flera kilar så nära infästningarna som möjligt. Om golvet inte är i våg kan karmsidorna behöva höjas från golvet.



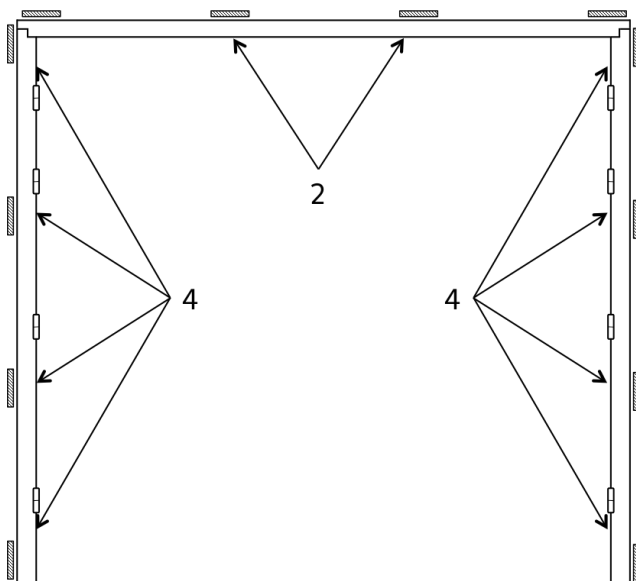
# MONTERINGSANVISNING

## SLAGPORT

4. Kontrollera karmsidorna med vattenpass så dessa är i lod samt att de inte lutar inåt eller utåt. Kontrollera överstycket på karmen så detta är i våg. Justera kilarna efter behov.
5. Fäst karmsidorna provisoriskt. Gör kryssmätning enligt bild för att säkerställa så karmen inte är rombformad.



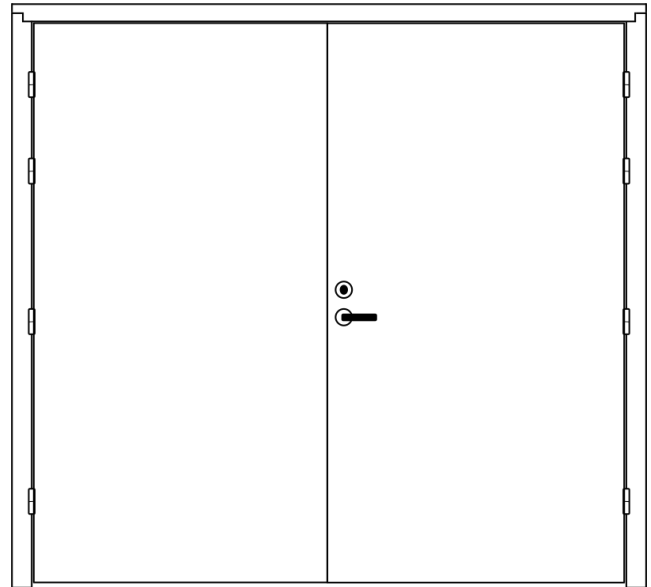
6. Om infästning ska ske i betong eller tegel, mät ut fästpunkterna och ta ned karmen för borring. Om infästning ska ske i trä, skruva fast karmen med karmskruv, karmhylsa eller träskruv. Kontrollera återigen att karmsidor och överstycke är i lod/våg och inte lutar åt något håll.



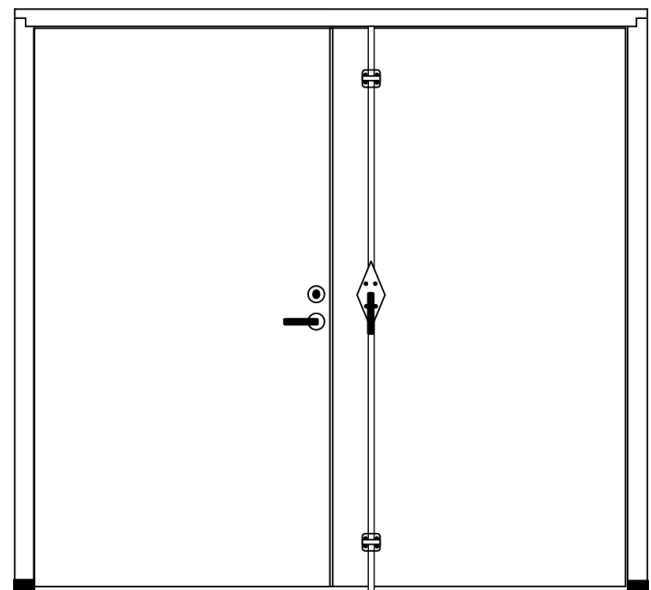
# MONTERINGSANVISNING

## SLAGPORT

7. Nu kan portbladen hängas på.  
Justera kilar och karmskruvar så att springan mellan portbladen och karmen är lika runt om. Gångjärnen kan justeras vid behov i höjddled.



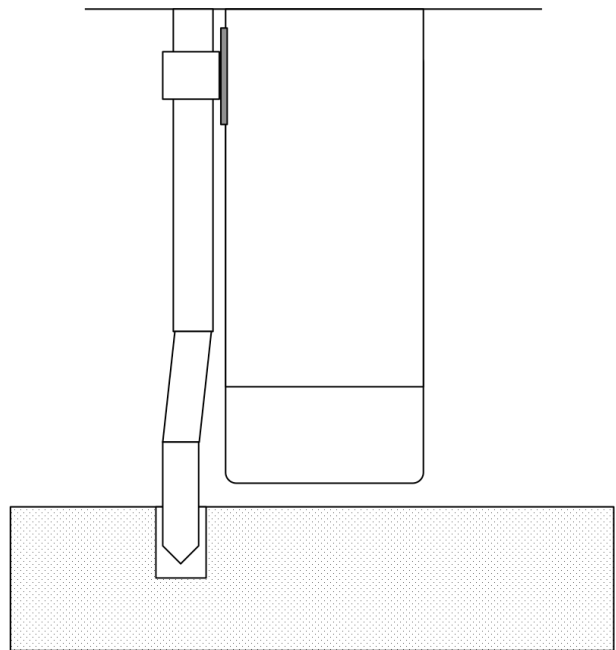
8. Montera spanjoletten på insidan av det passiva portbladet. Kontrollera igen att springan mellan portbladen och karm är lika runt om och justera vid behov.



# MONTERINGSANVISNING

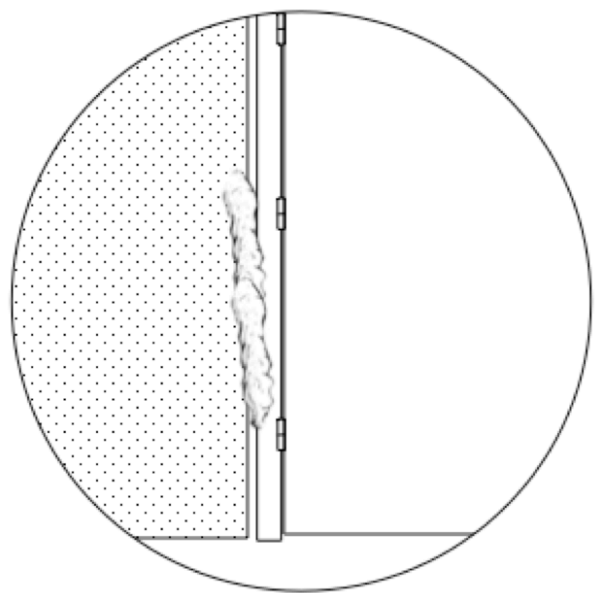
## SLAGPORT

9. Mät ut och markera var den nedre spanjoletten når golvet. Borra med 22 mm borr hål samt fäst den medföljande stödhylsan i hålet.



10. Kapa kilarna längs med karmen och dreva runt om hela karmen på in- och utsida med mineralull eller drevremsa. Fogskum ska inte användas då detta kan påverka karmen och förhindrar efterjustering.

11. Montera handtag och låscylinder samt foder.



# MONTERINGSANVISNING

## SLAGPORT

### Underhåll av slagport

För att säkerställa långsiktig funktion och hållbarhet krävs att slagporten underhålls regelbundet. Kontrollera då och då gångjärnen, handtagen och infästningarna. Dra åt skruvarna eller byt ut slitna och skadade delar vid behov. Smörj låset och gångjärnen vid behov. Använd specialolja.

För att slagporten ska kunna öppnas och stängas utan problem måste dörrens gångjärn och/eller slutbleck justeras vid behov. Portbladen får inte slita mot karmen. Minst en gång om året, inför vintern, måste man smörja tätninglisterna med silikonolja för att undvika att tätninglisterna fryser igen och går sönder. Tätninglisterna kan även gå sönder om spelet mellan dörrbladet och karmen är för litet.

Använd vatten och en mjuk trasa för rengöring av målade slagportar. Om porten är mycket smutsig kan du tillsätta rengöringsmedel (t.ex: handdiskmedel) i vattnet.

Använd aldrig lösningsmedel eller repande rengöringsmedel.

Använd en mjuk, torr eller fuktig trasa för rengöring av oljade fanérbeklädda slagportar. Dörren bör oljas på nytt efter att man använt rengöringsmedel.

Slagportar som är beklädda med teakfanér har behandlats med teakolja på fabriken. Portbladen och karmen (sidoposterna) måste oljas på nytt ett halvår efter dörrens montering. Använd träolja som lämpar sig för utomhusbruk. Därefter bör dörren oljas två gånger per år, helst på våren och på hösten.

För oljning av en portblad som redan har skiftat i färg rekommenderas tonad träolja som kan jämna ut eventuella färgskillnader. Träolja får endast appliceras på torra och rena ytor!

Vid ytskador måste produktens ytbehandlas på nytt.

Använd fönsterputs då du rengör dörrens glasytor.

Försäkra dig alltid om att medlet inte skadar behandlade träytor genom att läsa produktetiketten noggrant.

